

فرآیند طراحی شهری مشارکت‌گرا در بافت‌های فرسوده^۱

الهام ناظمی^۲

چکیده

در گذشته حل مسائل و مشکلات تمامی بافت‌های شهری از جمله بافت‌های فرسوده در قالب طرح‌های جامع و تفصیلی صورت می‌پذیرفت. این طرح‌ها نگاهی تقریباً یکسان به تمامی این بافت‌ها داشتند، و علی‌رغم تفاوت‌های فاحش در ویژگی‌های ساختاری و کالبدی عملاً راهبردها و راهکارهای یکسانی را برای توسعه آنها پیشنهاد می‌نمودند. ولی در سال‌های اخیر با شروع رویکرد راهبردی-ساختاری و بعد از آن مشارکتی در میان اندیشمندان حوزه شهرسازی، حل مسائل مربوط به این بافت‌ها به صورت خاص سرلوحه کار مسئولان شهری قرار گرفته است.

نگاهی دقیق به این طرح‌ها با هدف بررسی دلایل عمده عدم تحقق آنان در داخل و خارج کشور در دهه‌های اخیر نشان می‌دهد که، حضور ناکارآمد و ضعف شدید مشارکت‌های مردمی در فرآیند تهیه و اجرای این طرح‌ها، یکی از دلایل اصلی عدم تحقق آنها است. در همین راستا و به منظور افزایش سطح تحقق‌پذیری طرح‌ها پیشنهاد تهیه طرح‌های مشارکتی در حوزه شهرسازی مطرح گردید. این طرح‌ها ضمن واقع‌گراتر نمودن پیشنهادات مطرح شده باعث می‌شوند تا مشارکت‌های مردمی در فرآیند تهیه، تصویب و اجرای طرح‌ها بیشتر شده، و بر میزان پذیرش آنان از سوی مردم افزوده شود. بررسی دقیق‌تر این طرح‌ها از یک سو این حقیقت را آشکار می‌سازد که مشارکت در مفهوم عام، و مشارکت موثر مردم در فرآیند طراحی شهری به مفهوم خاص، هر چند که همواره امری مطلوب شناخته شده، ولی به دلیل ابهام و پیچیدگی در تعریف و فرآیند در بیشتر این طرح‌ها نادیده گرفته شده و در بیشتر طرح‌هایی که با عنوان شهرسازی مشارکتی در خارج و یا داخل کشور تهیه و اجرا می‌گردد، مشارکت‌دادن شهروندان در فرآیند برنامه‌ریزی شهری مطرح بوده است.

از سوی دیگر در حالی که استفاده از تخصص طراحی شهری با رویکرد مشارکتی بجای طرح‌های کلان جامع و حتی ساختاری-راهبردی در بسیاری از کشورها به عنوان روشی مناسب جهت ارتقاء کیفی و توسعه پایدار این مناطق مورد توجه واقع شده اما متأسفانه در کشور ما این مسئله تاکنون به طور کامل محقق نشده و یا بسیار کم‌رنگ بوده است. بنابراین ضروری است که با توجه به ویژگی‌های خاص و متمایز اینگونه بافت‌ها اولاً، نگاه کم‌رنگ گذشته به مقوله‌ی طراحی شهری در بافت‌های فرسوده متناسب‌تر گردد و ثانیاً، لزوم استفاده از مشارکت مردمی در طراحی شهری بافت‌های فرسوده متناسب با ویژگی‌های این بافت‌ها تشریح شود. در این نوشتار کوشش گردیده تا با استفاده از روش‌های تحلیلی و توصیفی، ابتدا به ارائه تعریفی مناسب برای «مشارکت» و «طراحی شهری مشارکت‌گرا» پرداخته شود، و پس از آن مراحل مختلف تهیه اسناد برای «فرآیند طراحی شهری مشارکت‌گرا» و نمونه‌ای از «روش‌های مشارکتی» مورد استفاده در بافت‌های فرسوده بیان شود.

کلیدواژه‌ها

مشارکت ساکنین^۳؛ بافت فرسوده^۴؛ فرآیند طراحی شهری^۵؛ طراحی شهری مشارکت‌گرا؛ روش‌های مشارکتی^۶.

مقدمه

نیمه دوم قرن گذشته بار دیگر شاهد تنزل چشمگیر کیفیت و سرزندگی بسیاری از بافت‌های شهری دنیا و به تبع آن وجود بافت‌های فرسوده بسیار در شهرها بوده‌ایم. از جمله مهمترین مواردی که باعث ضرورت توجه به مسأله بافت‌های فرسوده می‌شود تاثیر بسزایی است که این بافت‌ها بر مسائلی همچون: مسائل جمعیتی و اجتماعی، مسائل اقتصادی، مسائل زیرساختی و خدمات شهری، مسائل زیست‌محیطی و مسائل کالبدی می‌گذارند.

بخش اعظم بافت‌های فرسوده به لحاظ استفاده از مصالح ساختمانی قدیمی و ارزان قیمت از نظر استحکام کالبدی در برابر حوادث طبیعی بسیار آسیب‌پذیرند و با نابسامانی‌های کالبدی بسیار مواجه‌اند. این بافت‌ها به سبب وجود مشکلات بسیار و وجود بناهای خالی از سکنه و مخروبه، از درجه امنیت پایینی برخوردارند. علاوه بر این از طرفی امروزه بهبود و ارتقا سطح دانش و آگاهی شهروندان نسبت به گذشته بر حس آنها از محیط تاثیر می‌گذارد و حتی ساکنان کم درآمد محروم از مزایای اجتماعی موجود جامعه هم خواهان تغییر می‌شوند، و این تغییر در صورتی که تنها با تصور کردن خواست و نیاز شهروندان بدون مشارکت مردمی در طراحی صورت گیرد از جانب آنها به صورت کامل پذیرفته نخواهد شد و فقط به اتلاف هزینه و وقت سازمان‌های تهیه کننده طرح‌ها می‌انجامد. بنابراین واقعیت، بکارگیری مشارکت مردمی در فرآیند طراحی شهری و خصوصا در بافت‌های فرسوده به دلیل ویژگی‌های خاص چنین بافت‌هایی امری غیر قابل اجتناب به نظر می‌رسد.

با این توصیف، نوشتار حاضر با تعیین روش‌هایی در زمینه دخیل کردن مردم در فرآیند طراحی شهری و بیان فرآیند تهیه اسناد طراحی شهری مشارکت‌گرا می‌تواند راهگشای تکمیل فرآیندهای طراحی شهری موجود و تدوین فرآیندی تحت عنوان «فرآیند طراحی شهری مشارکت‌گرا» به عنوان راهکاری مناسب در جهت ایجاد پروژه‌هایی تحقق‌پذیر در بافت‌های فرسوده باشد.

مفاهیم و تعاریف مشارکت

- به منظور شناخت بهتر مفهوم مشارکت ابتدا فهرست وار به تعاریفی از آن اشاره می‌کنیم:
- فرهنگ انگلیسی آکسفورد مشارکت^۷ را به عنوان «عمل یا واقعیت شرکت کردن، بخشی از چیزی را داشتن یا تشکیل دادن» دانسته است.
 - کمیسیون اسکفینگتن^۸ در انگلستان مفهوم مشارکت را چنین بیان می‌کند: مشارکت سهمین شدن مردم در تدوین سیاست‌ها و پیشنهادهاست (Culling 2002).
 - در لغت نامه دهخدا مشارکت این‌گونه تعریف شده: مشارکت یعنی شرکت کردن.
 - دایره المعارف برنامه‌ریزی شهری مشارکت عمومی را این‌گونه تعریف کرده است: «مشارکت عمومی در شهرسازی ابزاری است که بوسیله آن اعضای جامعه قادر می‌شوند تا در تدوین سیاست‌ها و طرح‌هایی شرکت کنند که بر روی محیط زندگی آنها مؤثر هستند» (حسینی ۱۳۸۲).
 - مشارکت فرایندی است که طی آن فرد از طریق «احساس تعلق به گروه و شرکت فعالانه و داوطلبانه در آن» به طور ارادی به فعالیت اجتماعی دست می‌یازد. و مشخص بودن آمل و اهداف مشارکت کننده از رهگذر آگاهی وی نسبت به عواقب کنش خویش

منجر به مشارکت فعالانه، داوطلبانه و ارادی مشارکت کننده می‌شود. در اینجا «مشارکت کنشی است که از رهگذر آن شهروندان یک جامعه، شرایط تحقق انتظارات خود را مهیا می‌سازند» (کائوتری ۱۳۷۹).

- مشارکت درگیری ذهنی و عاطفی اشخاصی در موقعیت‌های گروهی است که آنان را برمی‌انگیزد تا برای دستیابی به هدف‌های گروهی یکدیگر را یاری دهند و در مسئولیت‌ها شریک شوند (علوی تبار ۱۳۸۰).

- مشارکت مشمول درگیری تمام عیار مردم در کلیه مراحل برنامه‌ریزی، طراحی، ساخت ابزارهای توسعه به منظور بهبود وضعیت و بهره‌گیری از توان نهفته مردم در قالب یک سازمان جمعی، توسط سازوکارهای همیاری و خودیاری توأم با در نظر گرفتن خواسته‌ها و تمایلات و علایق آنهاست. بنابراین مشارکت مردم در تهیه طرح‌های توسعه شهری، فرآیند مداخله مستقیم مردم در تعیین اهداف، سیاست‌ها، شناسایی نیازها و تدوین برنامه‌ها و تصمیماتی است که محیط زندگی آنها را متأثر می‌سازد. در واقع مشارکت، مردم را با امکانات و محدودیت‌های پیرامون خود آشنا می‌کند. مردم با مشارکت یاد می‌گیرند که نه بصورت افراد مجزا و تنها، بلکه در قالب گروه‌های اجتماعی کار کنند و قدرت بالقوه خود را در سطوح گوناگون به منصه ظهور برسانند (حسینی ۱۳۸۲).

- مشارکت عبارت از «فرآیندی است که مداخله داوطلبانه همگان در همه امور که به آنها مربوط می‌شود و تمایل و توانایی اظهارنظر، انتخاب و انتقاد در قبال آن را در بر می‌گیرد». و یا از بعد دیگری مشارکت به معنی «فراهم آوردن و گسترش بستر نقد مشترک برای یافتن هدف‌های مشترک است» (زارعی ۱۳۸۷).

- مشارکت عبارت است از حساس‌سازی مردم و در نهایت افزایش پذیرش و توانایی آنان برای پاسخگویی به برنامه‌های توسعه از طریق درگیر کردن آنان با تصمیم‌گیری، اجرا و ارزشیابی برنامه‌ها، بر اساس تلاش‌های سازمان یافته خواهد بود که بعد اجتماعی آن ریشه در ساخت و روابط گروهی در سطوح محلی و ملی دارد و مبتنی بر یک فرآیند است، فرآیندی که طی آن اطمینان و همبستگی میان مردم برقرار می‌شود و در این چارچوب مشارکت عنصری پویا، کیفی و تا حدودی غیرقابل پیش‌بینی و دگرگون کننده خواهد بود (محسنی ۱۳۸۲).

با عنایت به تعاریف مطرح شده می‌توان گفت در زمینه ماهیت و محتوای فرآیند «مشارکت»، وحدت نظر کمتری به چشم می‌خورد. یکی از بارزترین مشکل متونی که «مشارکت» را تشریح می‌کنند، وسعت دامنه عباراتی است که در این زمینه ارائه می‌شود. «اوکلی» اشاره دارد به اینکه ما با بسیاری از نویسندگانی که به ناممکن بودن یافتن تعریفی جهانشمول برای «مشارکت» معتقد هستند، موافقم (اوکلی و همکاران ۱۳۷۰). همان طور که تحقیق مؤسسه UNRISD نشان می‌دهد، حتی با یک تعریف عملی نیز شناسایی «مشارکت» با در نظر داشتن ماهیت پیچیده‌اش قابل فهم است ولی این برای بدست دادن یک تعریف رسمی کافی نیست.

تقریباً در همه تعاریف بیان شده برای مشارکت بر «دخالش شهروندان در فرآیند تصمیم‌گیری» تأکید شده است. اما صریح‌ترین و شاید دقیق‌ترین تعریف از مشارکت شهروندان را شری ارنشتاین^۹ ارائه کرده است. به نظر او مشارکت شهروندان همان قدرت شهروندان است. مضمون اصلی مشارکت را افزایش قدرت و اختیار شهروندان در تصمیم‌گیری تشکیل می‌دهد و با تحقق آن، توازن میان شهروندان و دارندگان قدرت برقرار می‌شود (شریفیان ثانی ۱۳۸۰).

در واقع با در نظر داشتن تعاریف مطرح شده و از دیدگاهی دیگر، می‌توان مشارکت را همان درگیری داوطلبانه مردم در ساخت و اخذ تصمیماتی که به طور مستقیم زندگی آنها را تحت تأثیر قرار می‌دهد بیان کرد. به عبارتی، مشارکت درگیری تمام عیار مردم در تمامی مراحل برنامه‌ریزی، طراحی و ساخت و ساز به منظور بهبود وضعیت اسکان است و بهره‌گیری از توان نهفته مردمی در قالب سازمانی جمعی توسط سازوکارهای همیاری و خودیاری توأم با در نظر گرفتن خواسته‌ها، تمایلات و علایق آنها است.

مفهوم طراحی شهری مشارکت‌گرا

در چند دهه اخیر بیشتر شهرسازان بر این مطلب که تخصص طراحی شهری عملی فراگیر و میان تخصصی است و در هنگام دخالت در هر نوع بافت شهری تلاش می‌نماید تا ارتباط منطقی و عملی کارآمدی را میان تمامی نیروها و عوامل دخیل و تاثیرگذار بر تحولات شهری در آن منطقه ایجاد نماید اتفاق نظر دارند. در حقیقت طراحی شهری حلقه مفقوده فی‌مابین برنامه‌ریزی شهری، معماری و اجراست که نه تنها می‌بایست بدان توجه بیشتری گردد بلکه باید ویژگی‌های آن با موضوعات جدید پیش روی متناسب سازی شود. حال اگر بخواهیم مفهوم «مشارکت» به معنای دخیل کردن مردم در طرح‌ها و اعمال نظرات و خواست آنان را در طراحی شهری وارد کنیم در این صورت می‌توان «طراحی شهری مشارکت‌گرا» را این گونه بیان کرد: طراحی شهری مشارکت‌گرا، روشی است جامع از تهیه، اجرا و نظارت همزمان بر طرح‌ها و پروژه‌های شهری با مشارکت‌های مردمی در سطوح مختلف فرآیند طراحی شهری که تلاش می‌نماید، همگام با مطالعه و تهیه طرح با شناخت ظرفیت‌های اجتماعی شرایط جامعی را جهت مشارکت شهروندان فراهم آورد. در این شیوه مردم در بطن فرآیند طراحی شهری قرار گرفته و از وزنی مساوی با طراحان و تصمیم‌گیرندگان برخوردار می‌شوند. و بواقع مردم همانند طراحان، عقاید خود را با اتکاء بر روش‌ها و تکنیک‌های مشارکتی اعلام و در جهت تحقق آنها تلاش می‌کنند. بدین سان طراحی شهری مشارکت‌گرا فرآیندی است که در آن متخصصین طراحی شهری دانش خود را به زبان ساده به مردم انتقال داده و مردم نیز درک خود را از محیط و اقدامات مؤثر برای تغییرات محیطی، اعلام نموده و در نتیجه طرح‌های مناسب و اجرایی تدوین می‌گردد. ضمن آنکه این روش، ترتیبی منطقی از فعالیت‌ها و رویدادها را به وجود می‌آورد که طراحان و ساکنین را با تعامل و مشارکتی دوسویه از درک و شناسایی مشکلات به حل آنها هدایت می‌کند.

اسناد فرآیند طراحی شهری مشارکت‌گرا در بافت‌های فرسوده

در تدوین اسناد فرآیند طراحی شهری مشارکت‌گرا در بافت‌های فرسوده که در شکل شماره یک آمده است، به بررسی و تکمیل فرآیندهای موجود طراحی شهری پرداخته شده و مراحلی در جهت مشارکتی شدن به آن افزوده شده است. با توجه به این امر فرآیند تدوین شده شامل مراحل زیر است:

الف- انجام مطالعات اجتماعی

همچنان که در ابتدای هر پروژه بررسی برنامه‌ریزی‌های عمرانی و کالبد شناسی انجام شده برای هر محله توسط طراح صورت می‌گیرد، استفاده از طرح‌های اجتماعی تهیه شده برای هر محدوده نیز در اولویت قرار داشته و پیش از ورود به محله، طراح شهری بایستی مطالعات و طرح‌های اجتماعی را که توسط تیم مجرب و متخصص در این امر تهیه شده است جهت آشنایی با شرایط اجتماعی محدوده به دقت مطالعه کند. همچنین بهره‌گیری از تخصص‌های زیربنا از جمله علوم رفتاری- اجتماعی، سبب برخوردهای واقع-گرایانه‌تر در حل معضلات و طراحی محدوده خواهد شد.

ب- افزایش و تولید سرمایه اجتماعی

اصلی‌ترین کار برای جلب مشارکت و سرعت بخشیدن به فرآیند طراحی بافت‌های فرسوده افزایش و تولید سرمایه اجتماعی است. اجرای طرح‌های مؤثر در تحریک اعتماد ساکنین و در پی آن حفظ این اعتماد تا مراحل پایانی پروژه از جمله اقدامات تاثیرگذار بر افزایش و تولید سرمایه اجتماعی در این گونه بافت‌ها است که شرح مختصری برای آنها در ادامه مطلب آمده است.

نفس- اجرای طرح‌های مؤثر در تحریک اعتماد ساکنین

برای ورود به هر محله پیش از هر کاری جلب اعتماد اهالی از اهمیت ویژه‌ای برخوردار است. خصوصاً در مورد محله‌هایی که از قبل زخمی طرح‌های دیگر مشابه و موازی بوده‌اند. برای این کار می‌توان از روش‌های گوناگونی استفاده کرد که از جمله آنها نخست، شناسایی و به کارگیری چهره‌های معتمد محلی و یا گروه‌های خاص مورد توجه قشرهای مختلف مردم و استفاده از آنها در جذب اعتماد اهالی (قمری و شریف‌نژاد ۱۳۸۷) و دوم، استفاده از پتانسیل‌های مذهبی و تاریخی موجود در بافت‌های فرسوده با پیشینه روستایی برای جلب مشارکت مردم است (سعیدی رضوانی ۱۳۷۹). علاوه بر اینها، آموزش و درونی کردن ارزش‌های مشارکت به عنوان روش سوم پیشنهادی می‌تواند تا حد زیادی موثر واقع شود، چرا که اگر از طریق آموزش بتوان ارزش‌های مشارکت را برای افراد درونی ساخت، آنگاه می‌توان امید بیشتری به انجام پروژه‌های طراحی شهری مشارکتی داشت.

دوم- اجرای طرح‌های مؤثر در مفاظ اعتماد ساکنین

پس از جلب اعتماد اهالی حفظ این اعتماد تا پایان پروژه از اهمیت ویژه‌ای برخوردار است. بنابراین به منظور حفظ اعتماد ساکنان بافت تا اجرای کامل طرح مشارکتی تهیه شده و تحقق طراحی شهری با مشارکت ساکنان، لزوم توجه به عواملی که در ادامه خواهد آمد می‌تواند تا حد زیادی در حفظ اعتماد ساکنین کارگشا باشد.

«برنامه‌ریزی زمانی مناسب» اولین عامل مؤثر بر حفظ اعتماد ساکنین است، به دلیل اینکه از یک طرف مردم ساکن در بافت‌های فرسوده با پیشینه روستایی بیشتر از اقشار ضعیف جامعه به لحاظ اقتصادی هستند و از طرف دیگر این طرح‌ها مستقیماً با املاک مردم یا بهتر بگوییم آنچه آنها از آن به عنوان تمام دارایی خود نام می‌برند، سرو کار دارد. بنابراین حفظ اعتماد محلی و مشارکت مردمی در طراحی شهری خصوصاً در مقیاس کلان، دارای اهمیت بسیار زیادی است. بنابراین، چنین طرح‌هایی بایستی در یک زمان از پیش تعیین شده و با برنامه‌ریزی مناسب به اجرا درآیند.

عامل دوم «بومی کردن»^۱ تعاریف و برنامه‌های پروژه از طریق تعامل مردمی است، که به دلیل استفاده از دیدگاه‌های مردمی سبب تعامل بیشتر با مردم و در نتیجه مشارکت واقعی آنها می‌شود. در واقع چنانچه چنین تعاملی شکل بگیرد بایستی برای گام اولیه تعامل، مردم و طراح شهری مفاهیم پایه‌ای را با یکدیگر یکسان کنند. یعنی ذهنیت هر دوی آنها نسبت به هر تعریف و هر مسئله یک چیز واحد باشد. برای نیل به این هدف تعاریف بومی قطعاً نسبت به تعاریف رسمی از اولویت برخوردار خواهند بود، چرا که طرح برای اهالی در نظر گرفته شده و بایستی با عادات، ذهنیات و سبک زندگی آنها همخوانی داشته باشد.

«توجه به سرعت ساخت و سازها و به حداقل رسانیدن تخریب‌ها» به عنوان عامل سوم تاثیرگذاری است که بایستی مورد توجه قرار گیرد. لزوم توجه به این عامل این است که ساخت و سازها به معنی انجام تعهدات مجریان طرح بوده و تخریب‌ها، میزان همکاری مردم با طرح را نشان می‌دهد، به همین علت ساخت و سازها که تعهد سازمان در برابر مردم است نباید کند بوده و از آمارای پایین‌تر از تخریب‌ها برخوردار باشد. چون مردم از دیدن تخریب‌های زیاد و ساخت‌های کم ناامید شده و اعتماد آنها به طرح کاسته می‌شود.

بنابراین اگر بتوان با ارائه‌ی راهکارهای مناسب و موثر در طرح‌های پیشنهادی میزان تخریب را به حداقل رسانید، و یا برای انجام تخریب‌های ضروری از خود ساکنان بافت به جای کارگران سازمان‌ها استفاده کرد می‌توان امید بیشتر به حفظ بخش قابل توجهی از اعتماد ساکنان داشت.

«استفاده از توان اجرایی ساکنین محلات در تحقق‌پذیری و اجرای پروژه» نیز یکی از بهترین دیدگاه‌های پیشنهادی جهت حفظ اعتماد ساکنین محلات و افزایش همکاری، و استفاده از توان اجرایی آنان در تحقق‌پذیری و اجرای پروژه‌های مربوط به همان محله و یا محلات مشابه است. بنابراین یکی از وظایف طراح شهری در مرحله مطالعات شناخت وضع موجود شناسایی توانمندی‌های فنی و مهارتی ساکنین محلات جهت استفاده در فرآیند اجرا و همچنین ارتقاء این مهارت‌ها و یا مهارت‌آموزی جهت بکارگیری آنان در پروژه است. این دیدگاه می‌تواند فرآیند مشارکت در اجرا را پررنگ‌تر نموده و به واقعیت نزدیک نماید. ضمن اینکه تأمین نیروی انسانی ماهر، نیمه ماهر و غیر ماهر مورد نیاز پروژه‌های مختلف سبب اشتغال و کارایی ساکنین این بافت‌ها شده و به عنوان بخشی از مشارکت‌های اجرایی موثر و کارآمد خواهد بود.

آخرین مورد قابل توجه «هماهنگی نهادهای دولتی جهت همکاری با طرح» است. هدف از این مورد آن است که در اجرای پروژه‌های طراحی شهری بایستی هماهنگی‌های لازم بین نهادهای دولتی و بخش خصوصی وجود داشته باشد تا تاخیرهای احتمالی در انجام این پروژه‌ها به حداقل برسد.

ه- سنجیدن نمونه‌ی رفتار ساکنین در زمینه‌ی مشارکت و انتخاب روش‌های مشارکتی مناسب

آنچه بسیار حائز اهمیت است، آنست که پس از اعتمادسازی ساکنین، نحوه‌ی رفتار مردم در زمینه‌ی مشارکت سنجیده شود و سپس برای هر یک از این رفتارها در زمینه چگونگی مشارکتشان با توجه به تعداد و درصد آنان، از یکی از روش‌های مشارکتی استفاده شود.

در حقیقت روش‌های بیشماری جهت مشارکت دادن مردم در طراحی شهری وجود دارد، که در بین این روش‌ها تشابهات و اشتراکاتی نیز موجود است، و از هر روش در مرحله‌ای خاص از فرآیند می‌توان استفاده کرد. اما آنچه بیش از همه اهمیت دارد این است که طراح شهری باید قادر باشد کلیه روش‌ها و تکنیک‌ها را مطالعه و سپس مناسب‌ترین روش را در شرایط ویژه برای هر محدوده خاص و در هر مرحله از فرآیند انتخاب و ارائه کند.

در مجموع هیچ روش برتری وجود ندارد و هر چیزی به شرایط یک طرح و محدوده آن بستگی دارد. گاهی همچنان که در محیط تجربه بدست می‌آوریم، می‌توانیم الگوهای جدیدی را ایجاد کنیم. ولی همواره باید به خاطر داشت که بهترین الگو، الگویی است که با اهداف، ارزش‌ها و قابلیت‌های بومی محل و شرایط اجتماعی آن مطابقت نماید.

بنابراین انتخاب روش مشارکت و قضاوت در مورد مزیت نسبی آنها بستگی به روش، تجارب طراح و جنبه‌های خاصی از فرآیند دارد که می‌توان یک یا مجموعه‌ای از روش‌های مکمل را در هر مرحله انتخاب کرد.

از جمله روش‌های مشارکتی که می‌توان از آنها برای مشارکت دادن افراد ساکن در بافت‌های فرسوده، جهت اجرای فرآیند طراحی شهری مشارکت‌گرا استفاده کرد عبارتند از: «مشاهدات غیر رسمی و حضور یافتن در جمع‌های کوچک»^{۱۱}، «مصاحبه»^{۱۲}، پرسش‌نامه^{۱۳} ها و نظرسنجی^{۱۴}، «برداشت و پردازش تصویر ذهنی افراد»، «کارگاه‌های آموزشی»^{۱۵}، «عکس‌برداری توسط ساکنین محل»، «نقشه برداری از رفتارها»^{۱۶}، «بحث‌های گروه کانونی»^{۱۷} و گروه‌های کوچک^{۱۸} و نیز «ایجاد یک دفتر محلی در محدود»^{۱۸} (دریکسل ۲۰۰۲، بحرینی ۱۳۸۷).

افزون بر آنچه گفته شد از این الگوها می توان با توجه به موقعیت و مکانی که در آن قرار گرفته ایم استفاده نماییم. زیرا بکارگیری این روش ها بواسطه سادگی آنها و عدم نیاز به ابزار خاص و هزینه بر علاوه بر آنها به دلیل فی البداهه و بی واسطه بودن می تواند موارد دقیق و جالبی از مشکلات، نیازها، و نوع رفتار و سبک زندگی مردم محل را به طراح بشناساند و وی را در مشاهده و ارزیابی محیط محلی و طراحی شهری مشارکتی یاری رساند. همچنین این روش ها از جمله روش هایی است که به کمک آنها می توان مردم را از طیف های اجتماعی متفاوت در پروژه درگیر کرد. همچنین از جمله نتایج اصلی حاصل از بکارگیری روش های مشارکتی عبارتند از:

- شناسایی نظرات پراکنده
- شناسایی اولویت های پراکنده با توجه به مشکلات یا اهداف اصلی
- دسترسی به افکار عمومی در مورد وضعیت مورد توافق با توجه به ضرورت ها
- تحریک افکار طراحان با توجه به انواع راه حل ها
- ایجاد یا طراحی انواع راه حل های جایگزین
- بیان اولویت ها با توجه به راه حل های مطلوب
- انتخاب راه حل مطلوب
- تصمیم گیری پویا در فرآیند اجرا، تخصیص بودجه و غیره
- نظارت بر عکس العمل های اجرا
- ارزیابی بهتر و سریع تر نتایج پروژه.

د- انجام فرآیند طراحی شهری با مشارکت مردم

فرآیند طراحی شهری مشارکت گرا مشتمل بر مراحل است که، در ادامه اصلی ترین آنها به ترتیب اولویت بیان شده و شرح مختصری برای هر یک آمده است.

۱- تعریف و تمدید دامنه مطالعه و تدوین چشم انداز مقدماتی

مرحله ی نخست شامل تمامی اقدامات و فعالیت های مربوط به آغاز یک پروژه است. این مرحله به بررسی چشم انداز طرح از دیدگاه مسئولین و مردم، بررسی اسناد فرادست، نتیجه گیری و تدوین چشم انداز مقدماتی حوزه محلی می پردازد. و کلیه این مراحل به کمک مردم و با نظر سنجی از ساکنین انجام می شود. افزون بر این طراح با مشارکت ساکنین برنامه ای را برای بررسی موضوعات کلیدی ارائه می دهد که شامل تعیین مشکلات، اهداف کلان و بررسی جایگزین ها و ارائه یک برنامه کلی برای تغییرات است. بنابراین چشم انداز مقدماتی در این مرحله، تصویر اولیه، چشم انداز نهایی طرح و مبین اهداف کلان طراحی است. در واقع چشم انداز مقدماتی به عنوان اولین گام در فرایند طراحی می تواند رویکرد ما را در روند سنجش وضعیت، در دو سطح راهبردی و محلی مشخص نماید. پایه های شکل گیری چشم انداز مقدماتی عبارتند از: چشم اندازهای ارائه شده توسط اسناد فرادست، نظرات کارفرما طرح و سایر نهادها، و نظرات مردم و ساکنان (شرکت مهندسان مشاور نقش پیراوش ۱۳۸۷).

۲- سنجش وضعیت

سنجش وضعیت می تواند در چهار مرحله به شرح زیر انجام شود:

مرحله‌ی نخست - شناسایی کلی محدوده توسط طراح یا گروه طراحی: در واقع پروژه زمانی آغاز می‌شود که نیازی برای تغییر شرایط کنونی تشخیص داده شود. دو نوع فعالیت معمولاً در این مرحله از فرآیند دخیل اند که عبارتند از ارزیابی کلی محدوده محلی به کمک مطالعات اجتماعی انجام شده و تجزیه و تحلیل نتایج آن توسط طراح برای به دست آوردن پیش‌زمینه‌های لازم جهت شناخت بستر پروژه.

مرحله‌ی دوم - سنجش وضعیت حوزه راهبردی: بازشناسی اجمالی دامنه و ماهیت تاثیرگذاری و تاثیرپذیری متقابل دو حوزه راهبردی و حوزه محلی از نظر نظام کاربری زمین و فعالیت، نظام حرکت و دسترسی، نظام استخوان بندی فضاهای همگانی، نظام فرم کالبدی، نظام منظر شهری و تعیین نقش حوزه محلی در نظام کلان حوزه راهبردی در این مرحله انجام خواهد شد.

مرحله‌ی سوم - سنجش وضعیت حوزه محلی: سنجش وضعیت حوزه محلی در دو بعد «رویه‌ای» و «ماهوی» صورت می‌گیرد که این ابعاد شامل موارد گوناگونی است. در بعد رویه‌ای به بررسی محیط‌های تاریخی، حقوقی، اجتماعی، اقتصادی و نیز بررسی محیط تشکیلاتی - اجرایی پروژه پرداخته می‌شود، و بعد ماهوی، به شناخت و تجزیه و تحلیل مؤلفه‌های عملکردی، زیباشناختی و زیست محیطی اختصاص دارد. مؤلفه عملکردی شامل نظام کاربری زمین، نظام حرکت و دسترسی، نظام تاسیسات و تجهیزات شهری و نظام فعالیت و تجربه فضاهای همگانی است. همچنین مؤلفه زیباشناختی شامل نظام فرم کالبدی، نظام استخوان بندی فضاهای همگانی و نظام منظر شهری است. و در مؤلفه زیست محیطی نظام قرارگاه طبیعی شامل بازشناسی فرم محیط طبیعی، بازشناسی فرایندهای محیط طبیعی، بازشناسی خصوصیات اقلیمی محیط و بازشناسی آلودگی محیطی بررسی می‌شود.

مرحله‌ی چهارم - سنجش وضعیت کلی (تحلیل یکپارچه): به منظور مشارکت و همکاری ساکنین در شناخت وضع موجود در این مرحله شناخت دقیق مسائل امکانات و نیازهای وضع موجود به کمک یکی از روش‌های مشارکتی با همکاری ساکنین محدوده طراحی انجام خواهد شد (گلکار ۱۳۸۵).

۳- تدوین چشم انداز

اهمیت چشم‌انداز و چشم‌اندازسازی^۹، در تعیین سرنوشت اقتصادی و اجتماعی و کالبدی شهرها و محلات به گونه‌ای است که می‌توان آن را به مثابه قلب فرایند برنامه ریزی و طراحی شهری محسوب نمود که با تدوین راهبرد طراحی شهری رابطه‌ای ضروری و قطعی دارد. همچنین هرچه تعداد افراد بیشتری در فرآیند چشم‌اندازسازی دخیل شوند، این فرآیند موفق‌تر خواهد بود (شرکت مهندسان مشاور نقش پیراوش ۱۳۸۷).

در واقع چشم‌اندازسازی ابزاری است برای شناخت ارزش‌های مشترک، ایجاد اتفاق نظر و به وجود آوردن یک نظر جامع درباره آن چیزی که خواهان دستیابی به آن هستیم (انجمن شهرسازی آمریکا ۲۰۰۶) و دارای دو پایه اصلی و ضروری است، که عبارتند از: اتکاء چشم‌اندازسازی بر «سنجش جامع وضعیت» و «مشارکتی بودن». به بیان دیگر منظور از چشم‌انداز، «چشم‌انداز مشترک و جمعی» است و بدون مشارکت گروه‌های ذی‌نفع و ذی‌نفع چشم‌انداز به لفظی تهی از معنا تقلیل می‌یابد (شرکت مهندسان مشاور نقش پیراوش ۱۳۸۷).

در حقیقت مشارکت اجتماعی، عنصر اصلی فرآیند چشم‌اندازسازی به شمار می‌آید. مشارکت مردم در خلق چشم‌انداز مشارکت و برنامه عمل و ارتقای دستاوردها، بسیار مهم است. این امر نیاز به فرآیندی مشارکتی و همه شمول دارد که توانایی تحکیم اجماع را بر سر اهداف اصلی و محوری اجتماع داشته باشد. علاوه بر این کمک مردم و تبیین دقیق فرآیند چشم‌اندازسازی، امری حیاتی برای مشارکت موفق مردم است (انجمن شهرسازی آمریکا ۲۰۰۶).

همچنین با مروری بر مدل‌های چشم انداز سازی، می‌توان چنین اظهار نمود که چشم انداز به مفهوم بیانیه چشم انداز که محصول فرایند چشم انداز سازی می‌باشد، سلسله فعالیت‌هایی است که با استفاده از تکنیک‌های گوناگون مشارکتی به تدوین بیانیه چشم انداز منجر می‌شود (دریکسل ۲۰۰۲).

۴- تدوین چارچوب طراحی شهری (برای موزه مملی)

چارچوب طراحی شهری شامل مجموعه‌ای از سیاست‌ها و اصول طراحی است که انعکاس فضایی آنها به صورت یک چشم انداز دو بعدی مانند یک نقشه‌ی دیاگراماتیک، از زیر ساخت‌های مورد نیاز آینده ناحیه تهیه می‌گردد. به عبارت دیگر این نقشه انعکاس فضایی جغرافیایی سیاست‌های طراحی شهری است که براساس طرح مفهومی بهینه در قالب یک نقشه ارائه شده و در آن الگوی کلی توسعه پیشنهادی متشکل از پنج لایه کاربری زمین، حرکت و دسترسی، فضاهای همگانی، فرم کالبدی و منظر شهری آمده است (مهندسين مشاور نقش پيروش ۱۳۸۷).

در طراحی شهری مشارکتی در این مرحله، طراح براساس مطالعات شناخت وضع موجود که در مراحل قبل تهیه شده است و با توجه به دیدگاه‌های ساکنین به معرفی چند گزینه پیشنهادی برای کل ساختار مجموعه می‌پردازد. و پس از آن توسط یکی از روش‌های مشارکت به بررسی دیدگاه‌های ساکنین در مورد گزینه‌های پیشنهادی پرداخته و گزینه‌ی منتخب توسط آنان را از میان سایر نمونه‌ها برمی‌گزیند و با دخیل کردن نظرات ساکنین به تکمیل آن می‌پردازد.

۵- برنامه اقدامات

در این مرحله نقشه ساختار حوزه‌های طراحی، اهداف و رهنمودهای طراحی شهری (به تفکیک حوزه‌های طراحی) و شرح اقدامات و اسناد لازم (تعریف پروژه‌ها) تهیه می‌شود (گلکار ۱۳۸۵).

۶- ارزیابی اثرات طرح

به منظور ارزیابی اثرات طرح، طراح با کمک روش‌های مشارکتی و با همکاری ساکنین به برآورد اثرات طرح و میزان پذیرش آن توسط ساکنین و اثربخشی آن در صورت اجرای طرح در محدوده می‌پردازد. این مرحله از آنجا که سبب جستجوی راه‌حل‌های خلاق-تر برای طراحی بخش‌های مختلف محدوده موضوع طراحی خواهد بود اهمیت دارد، علاوه بر آن به طراح پیش‌زمینه لازم را در طراحی جزئیات سایر فضاها خواهد داد.

۷- تدوین طرح جامع سه بعدی طراحی شهری (برای موزه طراحی)

این مرحله درحقیقت توسعه طرح است و طراح براساس نمونه انتخابی برای ساختار کلی مجموعه بایستی جزئیات فضاها را محدود تعیین شده پروژه را به طور کامل طراحی کند. بنابراین فرآیند طراحی تعاملی^{۲۰} تشکیل می‌شود و طراح با توجه به مطالعات شناخت و نیز پیش‌زمینه‌های بدست آورده در مورد محدوده و ساکنین و به کمک یکی از روش‌های مشارکتی به طراحی مجموعه با توجه به خواست ساکنین می‌پردازد. مشارکت و همکاری ساکنین در این مرحله سبب بومی کردن و تحقق‌پذیری بیشتر طرح‌های ارائه شده توسط طراح خواهد شد.

در ابتدای این مرحله طرح جامع سه‌بعدی کل محدوده تهیه و کلیه نظامات طراحی با مقیاس بزرگتر ارائه می‌شوند. سپس ضوابط و معیارهای طراحی شهری برای هر یک از نظامات گفته شده تدوین و در نهایت مرحله بندی و زمان بندی اجرای طرح مشخص می‌شود (گلکار ۱۳۸۵).

۸- کنترل و بازبینی کل طرح

کنترل و بازبینی کل طرح آخرین مرحله از این فرآیند است. در این مرحله قبل و پس از اجرای طرح، طراح با مشارکت ساکنین به ارزیابی کل طرح می‌پردازد تا میزان دستیابی طرح پیشنهادی به اهداف تعیین شده بررسی شود. در پایان این مراحل یادآوری این مطلب که کل فرآیند طراحی شهری مشارکت‌گرا فرآیندی برگشت‌پذیر است ضروری به نظر می‌رسد. افزون بر این، در تمامی مراحل این فرآیند دخیل کردن مردم براساس یکی از روش‌های مشارکتی امری اجتناب‌ناپذیر است.

مزایای استفاده از طراحی شهری مشارکت‌گرا

چنان‌که از مفهوم طراحی شهری مشارکت‌گرا که در این مقاله از آن سخن به میان آمده است برمی‌آید، مهم‌ترین رکن مداخله در طراحی شهری، ساکنین هر محدوده می‌باشند. این افراد علاوه بر آنکه به لحاظ حقوقی و قانونی محق‌ترین رکن مداخله هستند، بدیهی است که بیشترین شناخت و آگاهی را از معضلات محدوده را دارند. بر همین اساس همفکری و مشارکت با آنها در فرآیند طراحی، نه تنها طرح را به سلیقه و علاقه‌ی ساکنین نزدیک‌تر می‌سازد، بلکه باعث جلب اعتماد آنان نسبت به نهادها و سازمان اجرایی پروژه شده و اجرای آن را موفق‌تر خواهد نمود.

از جمله مزایای قابل توجه پروژه‌های مداخلاتی طراحی شهری با رویکرد مشارکتی در بافت‌های فرسوده می‌توان به این مورد اشاره کرد که، چنین طرح‌هایی به علت شناخت دقیق‌تر نیازهای مردم توسط سازمان‌ها، مسئولان شهری و طراحان و نیز آگاهی مردم از توان و محدودیت‌های این سازمان‌ها موجبات تحقق‌پذیری بیشتر این طرح‌ها در مدت زمان کوتاه‌تر و ایجاد پشتوانه قوی مردمی برای طرح‌های مختلف را فراهم خواهد نمود. و در نهایت سبب ارتقاء وضع اجتماعی-اقتصادی-کالبدی و کیفیت سکونت در محدوده پروژه شده و زمینه‌ای را برای پویایی، سرزندگی و تعلق خاطر بیشتر ساکنان این بافت‌ها به دنبال خواهد داشت. به علاوه با درگیر شدن ساکنین در طراحی و اجرای پروژه، اعتماد به نفس، قابلیت، مهارت و توان کارگروهی در آنان افزایش یافته و احساس تعلق خاطر بالاتری نسبت به محیطی که خود خالق آن بوده‌اند پیدا خواهند کرد، لذا در اداره و نگهداری بهتر آن تلاش بیشتری خواهند نمود (شارمند ۱۳۸۷).

از جمله موارد دیگری که به عنوان مزایای مشارکت مردم در فرآیند طراحی بافت‌های فرسوده می‌توان برشمرد عبارتند از: کسب اطلاعات و تصور مردم از مسائل عمومی شهر و همکاری بیشتر آنها با مسئولان شهری، حمایت مردمی از تصمیمات و طرح‌های شهری، جلوگیری از کشمکش‌های طولانی و تاخیرهای هزینه‌بر، حفظ حسن نیت در طول فرآیند که برای تصمیمات و طرح‌های آینده نیز مؤثر است، ایجاد روح همکاری و اعتماد میان مردم و نهادها و سازمان‌ها، آشنایی بیشتر مسئولان و طراحان با نیازها و سلیقه مردم، تعلق خاطر بیشتر شهروندان به شهر و ایمنی بیشتر فضا و نیز عملی‌تر شدن و تحقق‌پذیری بیشتر پروژه‌های مداخله در بافت‌های فرسوده.

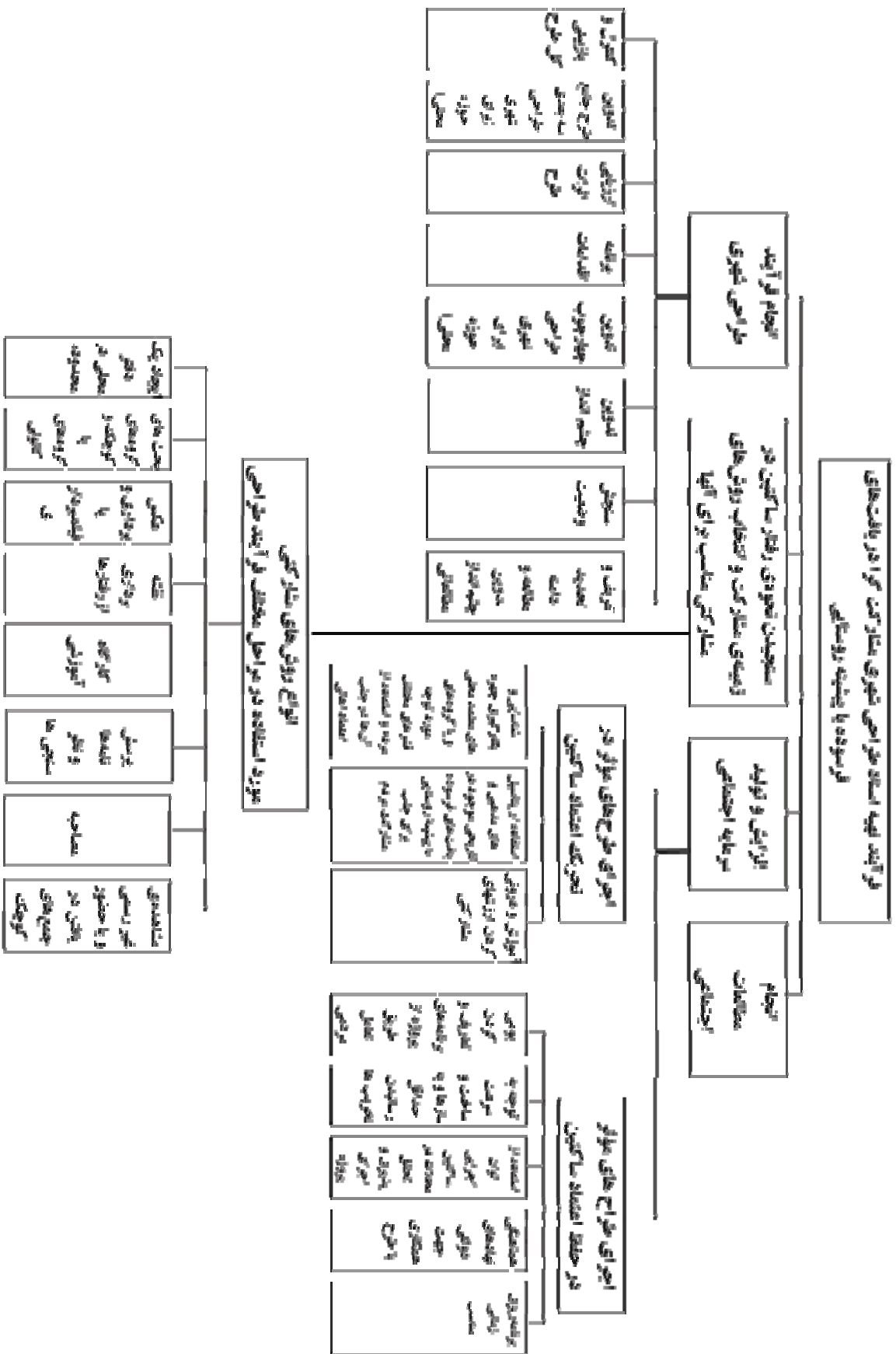
جمع‌بندی و نتیجه‌گیری:

با بررسی اسناد فرآیند طراحی شهری مشارکت‌گرا در بافت‌های فرسوده این نکته بصورت کامل آشکار می‌گردد که از مرحله نخستین انجام و تهیه هر طرح که همانا ارائه تعریفی کارآمد از شهر و محیط شهری به‌علاوه طرح مسائل می‌باشد، تا مراحل ارائه پیشنهادات، تصویب و ارائه مکانیزم‌های اجرایی و اجرای طرح اصل توجه به جامعه انسانی و مردم به عنوان عنصر بنیادین سازنده هر

بافت شهری مورد توجه بوده و بایستی طرح‌ها و پروژه‌های مختلف دیدگاه‌ها و نظرات خود را بر پایه اصل مشارکت محوری و استفاده حداکثری از توان‌های اجتماعی ساکنین در مراحل مختلف طراحی متمرکز نمایند.

از یک سو، نتایج ارزیابی‌های حاصل از این پژوهش نشان می‌دهند که انجام پروژه‌های طراحی شهری مشارکت‌گرا در بافت‌های فرسوده نیازمند شناسایی روش‌های مشارکتی و تبیین اصولی تحت عنوان «فرآیند تهیه اسناد طراحی شهری مشارکت‌گرا» است که مدنظر قرار دادن آن می‌تواند چارچوب مداخله و مشارکت مردم را در طراحی شهری مشخص سازد. از دیگر سو، بررسی‌های انجام شده نشان می‌دهد که روش‌های بیشماری جهت مشارکت دادن مردم در مراحل مختلف فرآیند طراحی وجود دارد. ولی درگزینه‌ش روش مناسب باید توجه نمود که هیچ روش برتری وجود ندارد و بهترین روش، روشی است که با اهداف، ارزش‌ها و قابلیت‌های بومی محل و شرایط اجتماعی آن مطابقت نماید.

علاوه بر این، ارتباط و مشارکت با ساکنان در مراحل از جمله انتخاب گزینه‌های پیشنهادی برای ایجاد و یا حذف برخی کاربری‌ها و فضاهای جدید، و طراحی جزئیات پاره‌ای فضاها می‌تواند موجب ایجاد محیط‌هایی که بیشتر مورد نیاز ساکنان است شود. وجود این طرح‌ها به شکلی هماهنگ با سلیقه و خواست اکثریت استفاده‌کنندگان سبب استفاده صحیح بیشتر از فضاهای طراحی شده، تعلق خاطر بیشتر ساکنان بافت به محل سکونتشان، هماهنگی با ویژگی‌های بومی بافت، ممانعت از تخلیه بافت، پیشبرد اهداف طرح‌های مداخله و در نهایت افزایش میزان تحقق‌پذیری طرح‌ها خواهد شد.



شکل (۱) معرفی اسناد فرآیند طراحی شهری مشارکت‌گرا در بافت‌های فرسوده

منابع و مآخذ

- انجمن شهرسازی امریکا. ۲۰۰۶. تهیه طرح و انواع طرح‌ها. استانداردهای برنامه‌ریزی و طراحی شهری. ترجمه‌ی گیتی اعتماد، مصطفی بهزادفر، مجتبی رفیعیان، غلامرضا کاظمیان، قاسم ملکی، ماه‌فرید منصوریان. ۱۳۸۶. جلد اول. تهران: دفتر نشر معانی.
- اوکلی، مارسدن، و همکاران. ۱۳۷۰. رهیافت‌های مشارکت در توسعه روستایی. ترجمه‌ی منصور محمد نژاد. تهران: وزارت جهاد سازندگی.
- بحرینی، سیدحسین. ۱۳۷۸. تجدد، فراجدد و پس از آن در شهرسازی. تهران: انتشارات دانشگاه تهران.
- حسینی، سید جواد و همکاران. ۱۳۸۷. مشارکت پایدار مردمی در نوسازی و بازسازی بافت‌های فرسوده شهری. مشهد: نشر سخن گستر با حمایت شرکت عمران و مسکن‌سازان منطقه شرق.
- حسینی، یعقوب. ۱۳۸۲. آمار ناپارامتریکی. تهران: انتشارات دانشگاه علامه طباطبایی.
- دریسکل، دیوید. ۲۰۰۲. ایجاد شهرهای بهتر با کودکان و جوانان. ترجمه‌ی مهرنوش توکلی و نوید سعیدی رضوانی. ۱۳۸۷. تهران: نشر دیبایه.
- دهخدا، علی اکبر. لغت نامه دهخدا. جلد ۲۴. تهران: انتشارات مجلسی.
- زارعی، حسین. ۱۳۷۸. بررسی موانع مشارکت در نظام اداری ایران. مجله‌ی تحول اداری ۶: ۲۴-۲۵.
- سعیدی رضوانی، هادی. ۱۳۸۴. شهرسازی مشارکتی برای ساماندهی قلعه آبکوه مشهد. پایان‌نامه کارشناسی ارشد شهرسازی، دانشگاه تهران، پردیس هنرهای زیبا.
- شریفیان ثانی، مریم. ۱۳۸۰. مشارکت شهروندی، حکمروایی شهری و مدیریت شهری. فصلنامه مدیریت شهری ۸: ۴۴-۵۲.
- علوی تبار، علی‌رضا. ۱۳۸۰. بررسی الگوی مشارکت شهروندان در اداره امور شهرها. جلد اول. تهران: سازمان شهرداری‌های کشور.
- قمری، نصیبه، و مجتبی شریف‌نژاد. ۱۳۸۷. ارزیابی میزان پایداری بافت تاریخی شهر یزد. پایان‌نامه کارشناسی ارشد، دانشگاه هنر اصفهان.
- کائوتری، هوئین. ۱۳۷۹. مشارکت در توسعه. ترجمه‌ی هادی غبرایی و داود طالبی. تهران: انتشارات روشن.
- کوان، رابرت. ۲۰۰۲. اسناد هدایت طراحی شهری. ترجمه‌ی کورش گلکار و سولماز حسینیون. ۱۳۸۵. تهران: انتشارات اسلیمی.
- گلکار، کوروش، و مهندسان مشاور نقش پیراوش. ۱۳۸۵. مقاله‌ی جعبه ابزار طراحی شهری (راهنمای تهیه چارچوب و طرح جامع سه بعدی طراحی شهری). نشریه بن ۵۱ و ۵۰: ۲۳-۲۸.
- گلکار، کوروش. ۱۳۷۸. کندوکاوی در تعریف طراحی شهری. تهران: انتشارات مرکز مطالعات و تحقیقات شهرسازی و معماری ایران.
- محسنی، منوچهر. ۱۳۸۲. مشارکت اجتماعی در ایران. تهران: انتشارات آرون.

-Culling Worth, J.B. 2002. Town And Country Planning In UK Routledge.

-Davoudi, Saeid. 1999. What Do We Mean By Public Participation? Bequest Exrant Meeting Helenski.

مجموعه‌های مطالعاتی، منابع سازمانی و طرح‌ها

- مهندسین مشاور شارمند. ۱۳۸۷. سازمان و تشکیلات اجرایی مداخله در بافت‌های فرسوده شهر اصفهان. اصفهان: شهرداری اصفهان، سازمان نوسازی و بهسازی شهر اصفهان، وزارت مسکن و شهرسازی، شرکت مادر تخصصی عمران و بهسازی شهری.
- مهندسین مشاور شارمند. ۱۳۸۷. گاهنامه‌ی نوسازی شهری. ۲: ۵-۹.
- مهندسان مشاور نقش پیراوش. ۱۳۸۷. طرح نوسازی و بهسازی بافت فرسوده پیرامون خیابان دکتر شهید بهشتی اصفهان. سازمان نوسازی و بهسازی شهر اصفهان.

پی‌نوشت

- ۱- کارشناس مهندسی معماری و کارشناس ارشد طراحی شهری.
۲- این مقاله برگرفته از پایان نامه کارشناسی ارشد نگارنده با عنوان «طراحی شهری مشارکت‌گرا در بافت‌های فرسوده با پیشینه روستایی؛ نمونه موردی عاشق-آباد اصفهان» است، که در تیرماه سال ۱۳۸۹ در دانشگاه هنر اصفهان دفاع شده است.

- 3 - Public participation
- 4 - Obliterated urban fabrics
- 5 - Urban design process
- 6 - Participation methods
- 7-participation
- 8- Skeffington Committee
- 9 - Sherry Arnstein
- 10- Customizing
- 11 - Informal Observation And Hanging Out
- 12 - Interview
- 13 -Questionnaire
- 14 - Survey
- 15 -Workshop
- 16 - Behavior Mapping
- 17 -Focus Group

۹- این روش‌ها براساس مطالعات نظری انجام گرفته تدوین گردیده و بیشتر آنها در مراحل مختلف فرآیند طراحی شهری مشارکت‌گرای بافت‌های فرسوده ی عاشق آباد اصفهان به عنوان یک نمونه عملی تجربه شده است.

- 19 -Visioning
- 20 -Interactive